

Euthanasie van dieren met gedragsproblemen

Bijtincidenten met honden zijn regelmatig in het nieuws en zorgen met name op social media voor grote ophef. Maar wat gebeurt er eigenlijk nadat een hond iemand bijt? En wat betekent dat voor mens en dier? Wanneer een hond in Nederland iemand bijt moet de hond een gedragstest doen waarmee wordt bepaald of de hond een risico is, en of de hond nog rehabiliteert kan worden of moet worden geëuthanaseerd. Veel honden die geclassificeerd zijn met hoog-risico komen in het asiel terecht, ongeveer 20-40% van de asielhonden heeft deze classificatie en blijven hierdoor vaak lang in het asiel zitten.² Naast dat het bijtgedrag gevolgen heeft voor de hond, heeft het natuurlijk ook veel gevolgen voor de gebeten persoon. Geschat wordt dat er in Nederland jaarlijks 150.000 mensen worden gebeten door een hond. 1/3 hiervan bezoekt hierna de huisarts en 230 mensen worden in het ziekenhuis opgenomen met complicaties. In 2016 zijn er 45 mensen overleden aan de directe gevolgen van een hondenbeet in Europa, dit aantal stijgt jaarlijks met twee personen.³ Hiervan vinden er 0-2 per jaar in Nederland plaats⁴. In het artikel van Paul Overgaauw in dit magazine wordt er verder ingegaan op de consequenties voor de mens; in dit artikel kijk ik verder naar de gevolgen voor de hond.

Protocol gevaarlijke hond

Na een bijtincident wordt het protocol gevaarlijke honden geïnitieerd. Dit protocol verschilt per gemeente; in figuur 1 staat een voorbeeld van gemeente Amsterdam. Eerst wordt de ernst van het bijtincident bepaald. Een licht bijtincident is wanneer een hond een andere hond aanvalt en er hierbij sprake is van weinig tot geen letsel. Een ernstig incident is wanneer een hond een mens

aanvalt (met zichtbaar letsel), of een andere hond aanvalt en hierbij ernstig letsel veroorzaakt. Bij een licht incident krijgt de eigenaar eerst een schriftelijke waarschuwing, bij een ernstig incident wordt er meteen een aanlijn- en/of muilkorfgebod opgelegd. Mocht de eigenaar het niet eens zijn met het aanlijn- en/of muilkorfgebod, dan kan deze worden aangevochten. Dit kan door op eigen kosten een gedragstest te laten uitvoeren.



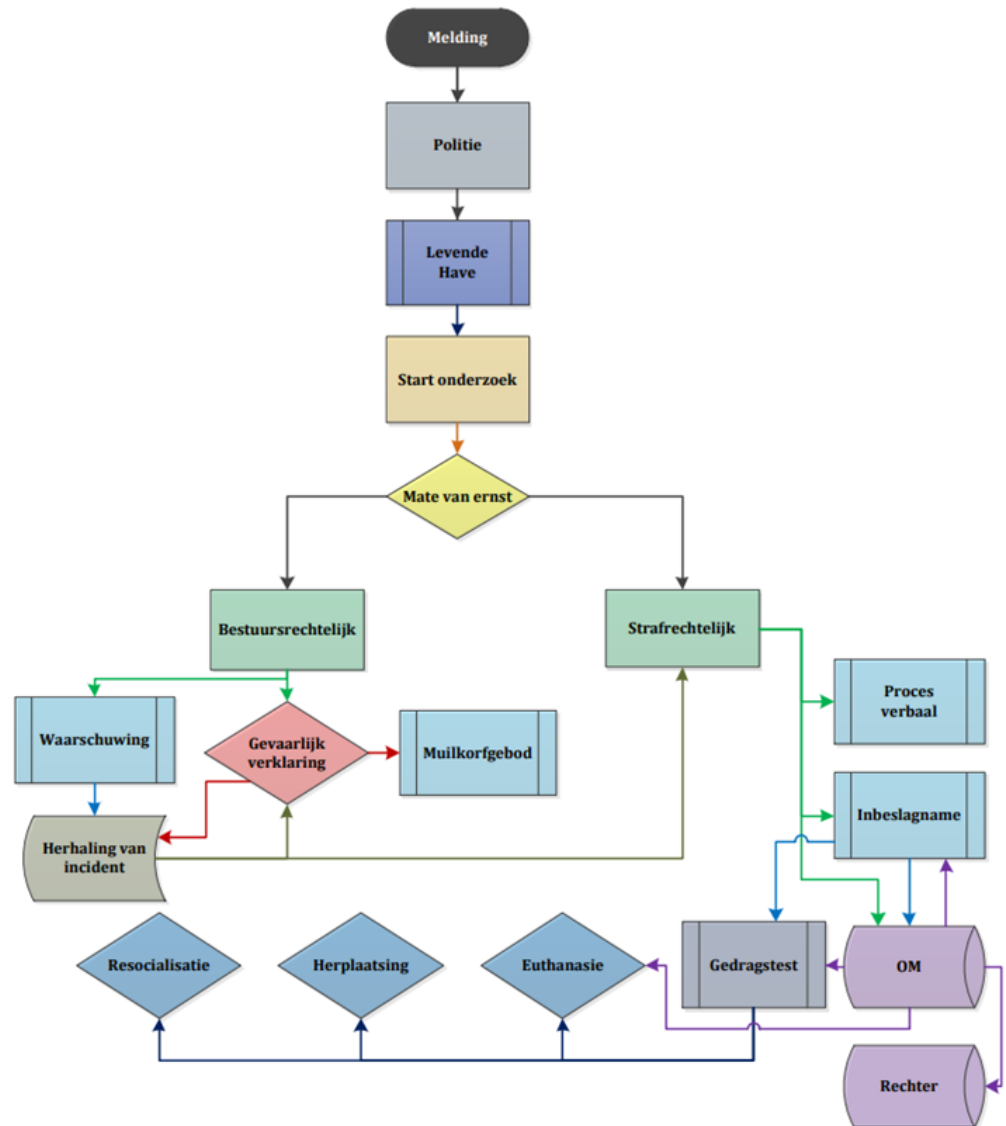
Lisanne Donkervoort, Bachelor student Diergeneeskunde





Figuur 1: Flowchar protocol gevaarlijke honden in gemeente Amsterdam

Bron: 193126 (wur.nl)



Mocht hieruit blijken dat de hond niet agressief is, dan kan het gebod worden opgeheven. Mocht de eigenaar het gebod wel respecteren, maar vindt er toch een derde licht incident of tweede ernstig incident plaats, dan krijgt de eigenaar een verzoek om vrijwillig afstand te doen. Pas wanneer deze wordt ingewilligd wordt de hond door de gemeente in beslag genomen. De hond wordt dan gehouden op een geheime locatie waar de gemeente een gedragstest laat doen om een verder besluit te maken over het dier.¹

De gedragstest

Een veelvoorkomende test die wordt gedaan is de Maatschappelijk Aanvaardbaar Gedrag (MAG) test; hierin wordt er gekeken naar hoe een hond reageert op bepaalde situaties, zowel met zijn begeleider als zonder. Op basis van deze uitslag wordt er besloten of de hond hoog risico is en hoe verder te gaan. De test bestaat uit 16 onderdelen, waarvan 8 met begeleider en 8 zonder begeleider. Er wordt specifiek gelet op angstig gedrag en (agressief) bijten. Ernstig angstig gedrag mag in totaal maximaal 9 keer vertoond worden tijdens de test, waarbij maximaal drie keer met eigenaar en maximaal 7 keer zonder eigenaar.

Bijten wordt maar één keer goedgekeurd binnen de test, en dan alleen bij bepaalde onderdelen. Dit zijn de algemene normeringen en deze kunnen nog strenger zijn per ras. Wanneer een hond vaker angst laat zien of vaker bijt dan is de test niet gehaald⁵.

Naast bijtincidenten zijn er ook nog andere redenen om een MAG test te doen:

1. De hond moet worden gekeurd voor zijn stamboek.⁵
2. Honden die in het asiel komen moeten een gedragstest ondergaan.⁶ Wanneer hier een gefaalde uitslag uitkomt dan zijn er nog maar twee mogelijkheden: 1) de hond gaat terug naar het asiel en wordt hier beter gesocialiseerd, op een later moment moet de hond nog een keer de gedragstest ondergaan. 2) De hond wordt geëuthanaseerd. Mocht de hond niet geëuthanaseerd worden dan verblijft de hond vaak lang in het asiel doordat die wel wordt gezien als hoog risico en hierdoor moeilijker te plaatsen is. Hoewel er rehabilitatie plaats hoort te vinden bij deze honden gebeurt dit helaas niet vaak².



Bron: MAG-Test uitvoeringsprotocol — MAG Gedragstest Instituut (magtest.nl)

Plan voor de toekomst

Om bijtincidenten in de toekomst te verminderen en de aanpak en preventie te verbeteren heeft het Ministerie van Landbouw, Natuur en Voedselkwaliteit een onderzoek laten doen naar de benodigdheden voor het effectief aanpakken van bijtincidenten. Dit onderzoek (Pluijmakers, Bowen en Fatjo) wees uit dat één van de meest effectieve manieren om bijtincidenten te verminderen de educatie van de eigenaar samen met de hond is. De training bestaat uit een theoretisch deel en een praktisch deel. In het theoretische deel leert de eigenaar over het voorkomen en de gevolgen van bijtincidenten. Daarnaast wordt er ingegaan op het gedrag en het welzijn van de hond. Tijdens het praktische gedeelte zal de eigenaar leren hoe hun hond te trainen, hoe dit helpt in het kader van bijtpreventie en hoe ze de training dagelijks kunnen toepassen. Vóór het praktijkonderdeel moet de hond eerst door een dierenarts worden gezien om alle fysieke redenen van agressie uit te sluiten. Mogelijke fysieke redenen kunnen zijn het hebben van chronische of acute pijn, neurologische aandoeningen, infecties, visuele of gehoorbeperking en nog vele anderen. Deze training kan ook opgelegd worden aan eigenaren van honden die al eerder hebben gebeten om de kans op een nieuw incident te verkleinen.⁸

Conclusie

Bijtincidenten zijn een prevalent probleem in Nederland met gezondheidsrisico's voor de mens en mogelijke welzijnsproblemen voor het dier. Nog te vaak komt het erop neer dat de hond uiteindelijk geëuthanaseerd moet worden. Met





The Safe Dog Project

bron: open.overheid.nl

behulp van betere training voor eigenaren, zeker wanneer de hond al een bijtincident heeft gehad, zou dit getal in de komende jaren naar beneden kunnen gaan, samen met het aantal bijtincidenten.

Referenties

1. Gemeente epe 2018, "7 Februari "-last update, *Protocol gevaarlijk hond*. Available: <https://lokaleregelgeving.overheid.nl/CVDR607854>.
2. Wijk, A., Lenders, A., Uhm, D.P.V., Siegel, D., van Nieuwenhuizen, X. & Endenburg, N. 2019, *Hoog-risico honden, een bijtend probleem? Een fenomeenonderzoek naar bijtincidenten en hondengevechten*.
3. Sarenbo, S. & Svensson, P.A. 2021, "Bitten or struck by dog: A rising number of fatalities in Europe, 1995–2016", *Forensic science international*, vol. 318, pp. 110592.
4. Animal Sciences Group van Wageningen, U R 2008, "Hondenbeten in perspectief: een evaluatie van de RAD en aanbeveling voor het terugdringen van bijtincidenten".
5. MAG- Gedrags instituut 2022, , *MAG-test*. Available: <https://magtest.nl/mag-test-uitvoeringsprotocol/>.
6. Dierenbescherming , *Trainen asielhonden*. Available: <https://www.dierenbescherming.nl/dierenasiel/dierenopvangcentrum-vlaardingen/trainen-asielhonden>.
7. KNMvD 2019, *Wat vindt de KNMvD van bijtende honden?*.
8. Pluijmakers, J., Bowen, J. & Fatjo, J. 2019, "The Safe Dog Project: een onderzoeksproject naar de preventie van bijtincidenten".