

# Reizen met je huisdier, een goede voorbereiding is het halve werk

Door Suzan Morssinkhof

## Inleiding

De kerstvakantie is begonnen, en vele huisdieren, en dan vooral honden, gaan ook dit jaar weer mee op (wintersport)vakantie. Honden en katten worden tegenwoordig steeds meer gezien als lid van het gezin, en daarom is het niet meer dan normaal dat ze meegaan. Eigenaren willen namelijk niet altijd hun hond naar de kennel of opvang brengen. Een andere optie is dat er elke dag thuis iemand langs komt, maar ook dit is niet altijd gemakkelijk en kost de oppas aardig wat tijd. De optie die overblijft is je huisdier meenemen, en door bijvoorbeeld diervriendelijke campings wordt deze keuze makkelijker. Dit gebeurt in Nederland meer met honden dan met katten, maar ook zeker sommige katten gaan elk jaar mee. Naar het buitenland gaan en je trouwe viervoeter meenemen is echter niet iets wat je zomaar even doet, er zijn namelijk per land eisen waaraan je huisdier moet voldoen voordat deze het land in mag, dus goede voorbereiding is nodig. Er zijn nog regelmatig eigenaren die hier onvoldoende over ingelezen zijn en daarom hun huisdier niet of met risico mee kunnen nemen op vakantie. Er zijn landelijk afspraken gemaakt zodat dieren zo min mogelijk ziektes overdragen, meenemen of juist oplopen in een ander land. Zo is in de meeste landen de rabiës enting een must, en heeft elk land zelf nog aanvullende eisen. De jaarlijkse entingen van de hond of kat voldoen vaak niet als bescherming tegen de endemische 'exotische' ziektes die het huisdier in het buitenland op kan lopen. De meest voorkomende 'exotische' ziektes zijn Babesia, Ehrlichia, Leishmania en hartworm. Deze ziektes zijn vooral te vinden rond het middellandse zeegebied, en ze hebben de overeenkomst dat ze overgebracht worden via een vector, bijvoorbeeld een mug of teek (LICG invoereisen per land, 2017). Ook moet je rekening houden met de landen waar je doorheen rijdt, vergeet niet om ook aan de eisen van deze landen te voldoen (LICG wettelijke verplichtingen, 2017). In dit artikel staat de belangrijkste informatie voor een eigenaar die met zijn dier op reis wil naar het buitenland. Het beperkt zich voornamelijk tot Europese landen, omdat buiten Europa andere, vaak meer uitgebreide regels gelden.



## Waar gaat de reis naartoe?

Door je ruim van tevoren in te lezen in de eisen per land kun je voorbereid op reis gaan. Als je huisdier mee naar het buitenland gaat dan is het sowieso verplicht dat deze een paspoort heeft, geregistreerd (hond), en ook gechipt is (NVWA huisdieren en reizen, 2017). Als je binnen Europa reist dan moet je huisdier ook de vaccinatie tegen rabiës hebben gehad, minimaal 21 dagen vooraf aan de reis. Dit geldt ook voor katten en fretten. In een aantal landen is een aansprakelijkheidsverzekering verplicht voor je huisdier, dit is het geval in Frankrijk, Italië, Spanje en Denemarken. Een aantal landen zoals Duitsland, Oostenrijk en Zwitserland

hebben regio's waar de aansprakelijkheidsverzekering verplicht is (aansprakelijkheidsverzekering informatie centrum, 2017).

Sommige landen hebben regels waardoor sommige hondenrassen niet welkom zijn. Dit is bijvoorbeeld het geval in Frankrijk, hier zijn honden verboden die geen Federation Cynologique Internationale (FCI) erkende stamboom hebben en die een postuur hebben zoals de rassen Staffordshire Bull Terrier, American Staffordshire terrier, Mastiff en Tosa. Ook een kruising met een Pitbull of Boerboel is verboden (LICG invoereisen Frankrijk, 2017).

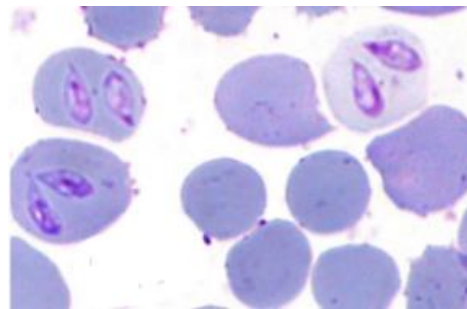
Als je met de auto reist is het handig als je je huisdier laat wennen aan het in de auto zitten. Katten hebben hier vaak meer moeite mee dan honden. Als je huisdier moeite heeft met de autorit kan er overlegd worden met de dierenarts over mogelijke opties, dit ligt ook aan het huisdier zelf en de duur van de autorit. In Duitsland zijn speciale regels opgesteld voor veiligheid tijdens vervoer. Zo moet een hond in de auto vastzitten met behulp van een hondengordel, reiskennel of achter een hondenrek. Aanlijning en het verplicht dragen van een muilkorf verschilt per deelstaat, dit moet je dus als eigenaar weten voordat je op reis gaat.

De rabiës vaccinatie is voor alle Europese landen verplicht. In Nederland is deze niet verplicht, tenzij een dier vanuit het buitenland naar Nederland wordt gehaald. Sinds december 2014 is het volgens de wet verplicht om deze dieren te vaccineren tegen rabiës (Beaujean et al., 2008; Rijksoverheid, 2017). Deze vaccinatie wordt gegeven vanaf 12 weken oud, en dan moet nog 21 dagen gewacht worden totdat de vaccinatie geldig is. Het dier mag dus op zijn jongst met 15 weken oud Nederland binnen komen. Honden die langer dan 3 maanden blijven moeten gechipt zijn. Ook is dan een paspoort verplicht (NVWA huisdieren en reizen, 2017). Door je huisdier jaarlijks in te enten is het al tegen een heel aantal ziektes beschermd. Echter, zijn er buiten Nederland een aantal 'exotische' ziektes waar extra maatregelen voor getroffen moeten worden. Het is belangrijk om je huisdier tegen vlooien en teken te behandelen om ziektes op vakantie te voorkomen. Mocht je dier op vakantie meegaan, controleer dan dagelijks de huid en vacht. Daarnaast is ontwormen volgens schema, de dag van thuiskomst en één maand na thuiskomst ook een pre. Verder zijn er nog speciale halsbanden die zandvliegjes en muggen weren. Ziektes waar je naast rabiës op vakantie extra rekening mee moet houden staan hieronder uitgelegd.

### Babesia

Dit is een protozoa die in de warmere 'exotische' landen wordt overgebracht door een beet van de *Dermacentor reticularis* teek. Er zijn meer dan honderd soorten Babesia, maar *B. divergens* is de meest voorkomende in Europa (Baráková et al., 2017). De protozoa gaat in de erythrocyten zitten, deze geïnfecteerde rode bloedcellen

kunnen door een teek weer worden opgenomen bij een beet, en gaan via het speeksel van de teek door naar de volgende gastheer (figuur 1). De incubatietijd van *B. divergens* bedraagt zo'n 1 tot 3 weken, en als symptomen zich voordoen zijn deze vaak ernstig. Zo wordt door de hemolyse vaak als primair symptoom bloed in urine (hemoglobinurie) gezien. Later ook icterus, nierfalen en shock. De mortaliteit van een infectie met de protozoa *B. Divergens* is ongeveer 42 procent (Homer et al., 2000). Door je huisdier te beschermen tegen teken verklein je de kans op een mogelijke infectie met Babesia.



Figuur 1. *Babesia divergens*

### Ehrlichia

Dit is een bacterie die de witte bloedcellen in het lichaam infecteert. In Nederland wordt deze ziekte alleen gezien bij dieren uit het buitenland of die tijdelijk naar het buitenland zijn geweest. Overdracht vindt net zoals bij Babesia via de teek plaats. Ehrlichia wordt overgebracht door de teek *Rhipicephalus sanguineus* (Walker et al., 2008). De incubatietijd bedraagt 5 tot 21 dagen. Klinische symptomen zijn: koorts, ernstige hoofdpijn, myalgie (spierpijn), artralgie (gewrichtspijn) en algehele malaise (RIVM Ehrlichia, 2017). De bacterie infecteert vooral honden, zelden katten. Om de kans op infectie met Ehrlichia te minimaliseren is dus net zoals bij Babesia een middel tegen teken noodzakelijk.

### Leishmania

De protozoa die leishmania bij de hond kan veroorzaken heet *Leishmania donovani*. Het is een parasiet die overgebracht wordt door met name zandvliegjes (*Phlebotomus*). Deze zandvliegjes komen veel voor in Zuid-Europese landen zoals Frankrijk, Spanje en Italië. In Nederland ontbreekt de vector, waardoor Leishmania alleen vanuit het

buitenland kan worden meegenomen. De zandvliegjes zijn vooral actief bij zonsopkomst en zonsondergang. Naast zandvliegjes kan overdracht ook plaatsvinden via urine van bruine ratten. Als deze zandvliegjes een gastheer prikken of als de gastheer in contact komt met besmette urine komt de protozoa uiteindelijk in het bloed terecht. Deze gaat in de erythrocyten zitten en maakt deze kapot, net zoals bij Babesia. Klinische symptomen die een geïnfecteerd dier kan laten zien zijn sloomheid, gewichtsverlies, bloedarmoede, vergrote lymfeklieren, diarree, droge schilferige huid en kale plekken rondom ogen, neus en oren (RIVM Leishmania, 2017). Het is echter wel moeilijk om deze diagnose te stellen, omdat een patiënt lang niet altijd symptomen laat zien. Aangezien Leishmania een zoönose is, kan het ook mensen infecteren. Bescherming van je huisdier tegen zandvliegjes kan met een speciale halsband die Deltamethrin bevat. Deze stof/halsband beschermt honden tegen zowel zandvliegjes, meerdere soorten teken en volwassen muggen. De halsband werkt optimaal na één week dragen, het is dus verstandig om deze halsband al voor vertrek om te doen (Scalibor bijsluiter, 2017). Als extra bescherming kun je als eigenaar je huisdier bij zonsopkomst en zonsondergang

binnen houden en eventueel gebruik maken van een muggennet.

### Hartworm

*Dirofilaria immitis* is een parasiet die wordt overgebracht door *Culex* muggen, vooral in het Middellandse zeegebied. De mug kan door het prikken van een hond larven van de worm overbrengen. De larven maken vervolgens een trektocht door het lichaam en komen als volwassen wormen in de longslagader en soms in de rechter harthelft van de hond te zitten. Als de hartworm in het lichaam van de hond zit hoeft dit lang niet altijd klachten te geven. Mochten zich er uiteindelijk problemen voordoen dan zal dit zich vooral uiten in longproblemen. Door de locatie waar deze wormen zich settelen is het een zeer gevaarlijke en soms dodelijke parasiet. Door je huisdier te weren tegen de muggen kan de hartworm larve ook niet overgebracht worden en bescherm je jezelf en je hond tegen de vector. Dit kan middels een speciale halsband. Ook hier kan net zoals bij eerder genoemde ziekten zonsopkomst en zonsondergang vermeden worden, en eventueel gebruik gemaakt worden van een muggennet.

“Je huisdier meenemen op vakantie is niet niks. Bereid je goed voor én overleg ook met je dierenarts!”



Figuur 2. Hond op ski's

## Overzicht

Tabel 1 laat een overzicht zien van de invoereisen van een aantal Europese landen waar Nederlanders meestal op vakantie gaan (CBS, 2015). Naast deze maatregelen wordt

extra aangeraden om het huisdier te behandelen tegen vlooien en teken, en de vacht dagelijks te controleren. Dit met name voor landen in het Middellandse zeegebied. Daarnaast moet je huisdier als extra bescherming ook ontwormd worden.

Tabel 1. Invoereisen per land. Gevonden via <https://www.licg.nl/invoereisen-per-land-europa>

Land	EU paspoort, gechipt, Rabiës enting	Geen dieren <15 weken i.v.m. rabiës	Aansprakelijkheidsverzekering	Extra maatregelen
België	X	X		<ul style="list-style-type: none"> <li>Niet meer dan 5 dieren tegelijk</li> </ul>
Frankrijk	X	X	X	<ul style="list-style-type: none"> <li>Halsband tegen muggen &amp; zandvliegjes</li> <li>Sommige hondenrassen zijn verboden</li> </ul>
Duitsland	X	X	Sommige regio's	<ul style="list-style-type: none"> <li>Speciale hondengordel/reiskennel in de auto</li> <li>Sommige hondenrassen zijn verboden (per regio) langer dan 4 weken in het land</li> <li>Muilkorfplicht in sommige delen van Duitsland</li> </ul>
Engeland	X	X		<ul style="list-style-type: none"> <li>Sommige hondenrassen zijn verboden</li> <li>Verplicht ontwormen 1-5 dagen van tevoren</li> <li>Verplichte gezondheidsverklaring</li> </ul>
Spanje	X	X	X	<ul style="list-style-type: none"> <li>Voor gevaarlijke honden geldt een aanlijnplicht, muilkorfplicht, en vergunning</li> <li>Halsband tegen muggen &amp; zandvliegjes</li> </ul>
Portugal	X	X		<ul style="list-style-type: none"> <li>Halsband tegen muggen &amp; zandvliegjes</li> <li>Sommige hondenrassen zijn verboden</li> <li>Dieren moeten minimaal 48u voor binnenkomst land worden aangemeld</li> </ul>
Italië	X	X	X	<ul style="list-style-type: none"> <li>In het openbaar moet dier aangeliend en gemuilkorfd zijn</li> </ul>
Griekenland	X	X		<ul style="list-style-type: none"> <li>Halsband tegen muggen &amp; zandvliegjes</li> </ul>
Denemarken	X	X	X	<ul style="list-style-type: none"> <li>Sommige hondenrassen zijn verboden en extra maatregelen zoals korte lijn en muilkorf</li> <li>Na 4 weken registratie in Deens hondenregister verplicht</li> </ul>
Oostenrijk	X	X	Sommige regio's	<ul style="list-style-type: none"> <li>Hond moet aangeliend zijn, in openbaar vervoer muilkorf verplicht</li> <li>Sommige gebieden hebben rabiës markering, de hond moet daar in de auto blijven</li> </ul>

## Conclusie

Als eigenaar is het niet niks om je huisdier mee op vakantie te nemen. Je wilt optimale bescherming voor je huisdier en er zijn veel regels waar je rekening mee moet houden. Door een goede voorbereiding, eventueel samen met de dierenarts, zorg je dat je niks over het hoofd ziet. Het geheel uitsluiten van ziektes is onmogelijk, maar door extra maatregelen kun je de kans op ziekte voor zowel jezelf als je huisdier zo klein mogelijk maken. Fijne kerstvakantie!

**Bronnen**

Aansprakelijkheidsverzekering huisdieren (2017). Geraadpleegd op 12-10-2017.

Gevonden via

[https://www.aansprakelijkheidsverzekering.org/particulieren/aansprakelijkheidsverzekering-huisdieren/#Met\\_de\\_hond\\_op\\_vakantie](https://www.aansprakelijkheidsverzekering.org/particulieren/aansprakelijkheidsverzekering-huisdieren/#Met_de_hond_op_vakantie)

- Baráková, I., Derdáková, M., Selyemová, D., Chvostáč, M., Špitálská, E., Rossoa, F., Collini, M., Rosà, R., Tagliapietra, V., Girardi, M., Ramponi, C., Hauffe, H.C., Rizzoli, A. (2017). Tick-borne pathogens and their reservoir hosts in northern Italy. *Ticks and tick-borne diseases*, 1-7.
- Beaujean, D.J.M.A., van Ouwerkerk, I.M.S., Timen, A., Burgmeijer, R.J.F., Vermeer-de Bondt, P.E., van Steenbergen, J.E. (2008). Mogelijke blootstelling aan rabiës in de anamnese: rabiësadvisering in Nederland. *Nederlands tijdschrift geneeskunde* (152), 9., 473 - 477
- Bijsluiter scalibor protectorband. Geraadpleegd op 12-10-2017. Gevonden via <https://www.medpets.nl/files/pdf/bijsluiter-scalibor-protectorband-1.pdf>
- CBS vakantiebestemmingen Nederlands (2015). Geraadpleegd op 12-10-2017. Gevonden via <https://www.cbs.nl/nl-nieuws/2016/27/frankrijk-blijft-favoriete-bestemming-zomervakantie>
- Homer, M.J., Aguilar-Delfin, I., Telford, S.R., Krause, P.J., Persing, D.H. (2000). Babesiosis. *Clinical Microbiological review*. 13, 451-469
- LICG invoereisen Frankrijk. Geraadpleegd op 11-10-2017. Gevonden via <https://www.licg.nl/invoereisen-per-land-europa/#frankrijk>
- LICG invoereisen per land. Geraadpleegd op 11-10-2017. Gevonden via <https://www.licg.nl/invoereisen-per-land-europa/>
- LICG wettelijke verplichtingen. Geraadpleegd op 11-10-2017. Gevonden via <https://www.licg.nl/dierziekten-in-het-buitenland/#wettelijke-verplichtingen>
- NVWA huisdieren en reizen. Geraadpleegd op 12-10-2017. Gevonden via <https://www.nvwa.nl/onderwerpen/huisdieren-en-reizen/met-hond-of-kat-op-reis-binnen-de-eu>
- Rijksoverheid (2017). Geraadpleegd op 10-10-2017. Gevonden via <https://www.rijksoverheid.nl/actueel/nieuws/2014/07/01/verplichte-vaccinatie-hondsdolheid-bij-import-puppy-s-en-kittens>
- RIVM Ehrlichia. Geraadpleegd op 08-10-2017. Gevonden via <https://lci.rivm.nl/richtlijnen/anaplasmosen-ehrlischiose>
- RIVM Leishmania. Geraadpleegd op 08-10-2017. Gevonden via <http://www.rivm.nl/Onderwerpen/L/Leishmaniasis>
- Walker, D.H., Paddock, C.D., Dumler, S. (2008). Emerging and re-emerging tick-transmitted Rickettsial and Ehrlichial infections. *Medical Clinics of North America* (92), 6, 1345-1361